

Därför valde jag ställning

Sami Virtanen berättar

Efter jobbet

Elina paddlar mot nya medaljer



LADDAD INFÖR RESAN FRAMÅT

Jag vill börja med att tacka för förtroendet att få tillträda som Ställningsentreprenörernas 7:e ordförande. Vilket jag tycker ska bli enormt kul och spännande efter att själv ha arbetat många år i ställningsbranschen.

Jag tänker att det passar sig att börja med en kort presentation av mig själv för er som inte känner mig.

- Jag är inne på mitt 54:e år i livet, född och upp vuxen i Bromölla men bor numera i Åhus med en fantastisk sambo och våra 2 katter.

Jag började min ställningskarriär 1987 hos ett företag som hette Erngrens Byggnadsställningar men är sedan 1990 anställd på Sydställningar i Sölvesborg AB. Där arbetade jag som ställningsmontör fram till 2004, då jag blev befordrad och fick möjligheten att prova på inre tjänst i första hand som arbetsledare. Men jag fortsatte utvecklas, och avancerade vidare till att även bli projektansvarig, vilket kändes passande och som en naturlig roll för mig efter 18 år ”ute på fältet”. Jag är sedan 2010 dessutom en av ägarna i Sydställningar, vilket blev ytterligare ett steg i min karriär och ännu en utmaning i att försöka utveckla och skapa framgångar för Sydställningar. Jag blev invald i STIBs styrelse 2015 och känner idag att vi redan har gjort ett bra arbete med att höja statusen och föra branschen framåt, men jag är samtidigt laddad för vår fortsatta resa framåt.

2020 års stämma blev som bekant något försenad på grund av rådande omständigheter vilket innebar att vi fick hålla stämman digitalt, men min uppfattning är att det fungerade förvånansvärt bra. Så digital utveckling i all ära, men en fysisk stämma kan aldrig ersättas på samma sätt. Vi hoppas därför på normala förutsättningar så vi kan ses till våren 2021. Stor del av vårt nuvarande dagliga arbete styrs såklart av vad som ska hända framöver med covid-19 pandemin. Men hittills är lyckligtvis min känsla att vår bransch inte har blivit så hårt drabbad ännu i alla fall. Så jag ser positivt på framtiden och hoppas att byggandet fortsätter att vara en viktig faktor hos de som styr i samhället.

Branschmässigt tror jag det är viktigt att vi fortsätter fokusera på utbildning i alla leden, och inte minst hos oss som styr ställningsföretag. Utbildningar är en viktig del för att höja statusen både för yrket ställningsbyggare men också för våra seriösa och duktiga medlemsföretag. I övrigt tycker jag även det är viktigt framöver att vi stärker STIB-auktoriasationen, så att våra beställare förstår vikten av att använda sig av en kontrollerad produkt. Styrelsen har såklart även mycket annat viktigt att jobba med framöver för att alla vi inom branschen ska kunna känna oss trygga och stolta över att representera ställningsyrket.

Trevlig Sommar!
Roger Björk



INNEHÅLL

Förstemontörsutbildningen	4
Kansliet sammanfattar	6
Årsstämman 2020	8
Elina paddlar mot nya medaljer	10
Enkät	16
Därför valde jag ställning	18
Lösning korsord 2/2019	21
Typ av skada – ett regionalt lotteri	22
Korsord	23

Ställningsaktuellt
Ansvarig utgivare: Roger Björk

REDAKTIONEN
Ingela Stjernberg, Håkan Carlsson, Daniel Pernikliski

Annonsering, annonsmaterial samt manuskript avsedda för publicering i tidning sändes under adress:

Ställningsaktuellt
Box 38
294 21 Sölvesborg

Tel: 0456-33 30 95
E-post: info@stib.a.se
STIB på internet: www.stib.a.se

Produktion/ Tryck:
Holmbergs i Malmö AB
Tel: 040-660 66 00
Tidningen skickas till medlemsföretagen för distribution

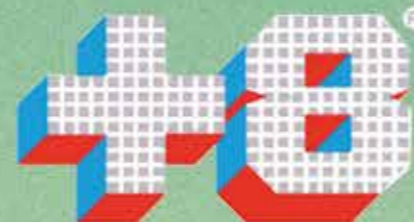
Har du några idéer som skulle kunna förbättra arbetsituationen för ställningsbyggare?

Tveka inte att kontakta kansliet:

Adress: Box 38, 294 21 Sölvesborg
Telefon: 0456-33 30 95
E-post: info@stib.a.se



Glad sommar önskar



www.pluseight.com

Förstemontörsutbildningen

– en förståelse för helheten

Tillsammans med Sydställningar i Sölvesborg AB har STIB tagit fram en förstemontörsutbildning, för att hela företaget ska kunna dela samma vision. Det är en förkortad och företagsanpassad version av arbetsledarutbildningen.

Strukturen ser olika ut på olika företag men på Sydställningar i Sölvesborg AB har varje arbetslag en förstemontör som har många av de uppgifter en arbetsledare har på andra företag.

Alla på företaget ska ha samma bild och vision

Behovet av utbildningen uppstod när Sydställningar ville att deras förstemontörer skulle få se projektchefens förberedelser innan planeringen lämnas över till arbetslaget. De ville skapa en större förståelse för hela processen, så att alla på företaget delar samma bild och vision.

De diskuterade med STIB om att ta in vissa delar av arbetsledarutbildningen. Som systematiskt arbetsmiljöarbete, projektkalkylering och arbetsberedning.

– För oss är en förstemontör en ställningsbyggande arbetsledare. Montörerna är våra ambassadörer på arbetsplatserna och det är de som ser till att vi levererar enligt företagets mål och beställarnas önskemål. Och vilka ska vi jobba med för att leverera de här målen, ja det är ju montörerna, säger Jonas Möllebro, VD på Sydställningar i Sölvesborg AB.

Kompetens för framtida behov

Förutom att de som är eller ska bli förstemontörer får gå utbildningen ska det även vara en kompetensutveckling inom företaget. Man ska kunna söka sig till utbildningen, även om det inte är någon garanti för att man blir förstemontör direkt när man har gått den. När behovet sedan uppstår har Sydställningar folk som har gått utbildningen som de har möjlighet att plocka upp till förstemontörer.

På Sydställningar har de även ett fåtal med titeln arbetsledare, men de har mer rollen av att åka runt på arbetsplatserna och hjälpa till att planera och stötta arbetslagen med allt som behövs. Ofta är det på större projekt där de kanske hanterar många inhyrda.

– I vår bransch bygger ju allt på projektstyrningen, och ställningsbyggarna är ju



många mindre arbetslag, de är självgående och sköter arbetsplatserna själva. Då ska de ju göra det enligt våra kunders önskemål och enligt de direktiv som har utarbetats tillsammans med projektcheferna. Och då är det ju viktigt att förstemontören har förståelse för hela processen. Man kan säga att förstemontören är projektchefens förlängda arm på arbetsplatsen och kopplingen med arbetslaget för att tillsammans driva lyckade projekt, säger Jonas Möllebro.

Sydställningar har fått nyttig feedback från kursdeltagarna

Sedan de började med utbildningen har Sydställningar märkt att återkopplingen mellan projektchefen och arbetslagen har blivit bättre. Man har fått ett bättre samarbete, där jobbet ses från båda sidorna. Feedbacken från många förstemontörer som gått kursen är att det har varit väldigt nyttigt.

– Den stora fördelen och skillnaden med förstemontörsutbildningen jämfört med arbetsledarkursen är att den går att göra mer företagsanpassad. Sydställningar anpassade kursen genom att de har några

timmar där de pratar om förväntningar på förstemontörerna, deras roll och deras befattningsbeskrivning. Sen kunde vi koppla allt till hela organisationen, och vem de levererar till, säger Håkan Carlsson, kanslichef för STIB.

Kursen, som är två och en halv dag, har bland annat projektkalkylering så att man får en förståelse för kostnader i företaget. Alltså hur man räknar på ett projekt och hur viktigt det är att man följer kalkylerna. De har även ett grupparbete där deltagarna får prova på tjänstemannens roll i arbetsberedningen. Förhoppningen är att de ska få en djupare insikt i förarbetet, att de faktiskt inte bara levererar en ställning utan en hel tjänst.

– Man kan säga att ungefär en halv dag går att företagsanpassa och det handlar framförallt om befattningsbeskrivningen, och det bör ju en förstemontör ha. Det finns definitivt möjlighet att kursen skulle kunna erbjudas till alla företag som är intresserade, säger Håkan Carlsson.

*Text: Daniel Pernikliski
Bild: Stefan Fallgren*



Man kan säga att förstemontören är projektchefens förlängda arm på arbetsplatsen och kopplingen med arbetslaget för att tillsammans driva lyckade projekt, säger Jonas Möllebro.

Kansliet sammanfattar

STIB förbereder för att kunna hålla kurser hos olika medlemsföretag som ett komplement till fasta kursplatser. Genom att göra kursverksamheten mer flexibel hoppas föreningen kunna underlätta för fler företag att genomföra utbildningarna.

I många fall har företag ett tillräckligt stort antal deltagare för att göra det försvarbart att beställa kurser på sin hemmaplan. Även om det per kursdeltagare blir dyrare innebär den slopade kostnaden för kurslokal, resor och hotellnätter att man ofta hamnar på samma totalbelopp. Är man många blir det billigare. Det hela blir också betydligt mer miljömässigt, när bara läraren behöver resa i stället för samtliga deltagare.

En ytterligare fördel är att deltagare som annars har svårt att vara borta en hel vecka, småbarnsföräldrar exempelvis, kan delta.

Här vill STIB uppmana medlemmarna till dialog med andra ställningsföretag i närområdet. Har man ett antal deltagare själv och vet att andra närliggande företag också har ett utbildningsbehov kan man antagligen få ihop till en klass.

Redan nu kan man kontakta kansliet med önskemål om en företagsförlagd kurs.

Medlemssidor

STIB är i slutskedet av att färdigställa medlemssidor. Mer information om detta kommer inom kort i ett cirkulär, och alla medlemmar kommer att tilldelas inloggningsuppgifter.

– Det kommer att ligga en del gott och blandat där som enbart är tillgängligt för medlemsföretagen. Verktyg som vindlastberäkning, rapport arbetsplatsbesök, checklistor dokumentation och så vidare, som man enkelt kan ladda ner. Exempelvis har vi tagit fram en engelsk plan för uppförande, säger Håkan Carlsson, kanslichef för STIB.

Inkomstbortfall

Som en följd av beslutet som togs 20/5-2019 om ett krav på medlemskap i Byggföretagen för ett medlemskap i STIB kommer föreningen att förlora ett 20-tal medlemmar. Tillsammans med att Byggföretagen har minskat återföringen av



sina medlemsbelopp till STIB, innebär det självfallet minskade intäkter och vid årsstämman presenterade föreningen ett budgetunderskott.

– Under året kommer vi att se över möjligheter till olika former av besparingar. Ett exempel är att alla styrelsemöten inte måste vara fysiska, där alla måste flänga till Arlanda. Möten är stora kostnader. Förhoppningsvis behöver föreningen inte höja medlemsavgiften, säger Håkan Carlsson.

Vid årsstämman klubbades ett förslag på en ny form av medlemsavgifter igenom. Det innebär att företag betalar medlemsavgift efter en procent av omsättningen i stället för en procent efter antalet anställda, som tidigare. På det sättet beräknar föreningen att ta hem en del av inkomstbortfallet.

Regelförnyelse

Arbetsmiljöverket ska avskaffa alla 75 föreskrifter och koka ner allt i 15 häften. Verkets plan är att allt ska bli enklare att följa då. I samband med arbetet försöker man även underlätta språket i texterna. Vid årsskiftet ska remissinstanser ha lämnat svar på den remiss som Arbetsmiljöverket nu lagt ut. STIB har anlitat tidigare arbetsmiljöinspektör Åke Norelius för att gå igenom regelförnyelsen och hittills har han hittat ett antal misstag som uppstått i samband med arbetet, som skulle påverka ställningsbranschen negativt. Han hjälper

till med att sätta ihop remissvaren med de ändringar som föreningen vill få igenom, så att det uppfattas korrekt inom Arbetsmiljöverket.

Branschsamverkan

I ett pågående projektarbete med åtta andra branschföreningar, har man hittills hållit tre möten med målet att hitta en samverkan till årsskiftet. Exempelvis vill man ta fram en gemensam hemsida och gemensamma utbildningar.

– Ta till exempel ledarskapsutbildning som vi har pratat om. Vi har pratat om att ha företagsledarkurs, projektledarkurs som är gemensam. Då spelar det ingen roll om det är en ställningsbyggare, plattsätare eller putsare. Sen kommer vi självklart att behöva addera branschspecifika delar, men vinsten är bland annat att man bildar ett helt annat nätverk med andra entreprenörer. I Arbetsledarkursen kan vi exempelvis ha en dags dimensioneringskurs och så är det övriga gemensamt, entreprenadjuridik, ledarskap och så vidare, säger Håkan Carlsson.

Beställarkurserna

På grund av omständigheterna med Corona har ett antal beställarkurser bedrivits online och det har funkat väldigt bra. Tanken är att man snart ska kunna köpa en beställarkurs i form av ett webinarium på Ställningsakademin.

Text och bild: Daniel Pernikliski



Frevlig sommar

önskar vi på

FallSafe



**VI KAN FALLSKYDD,
KONTAKTA OSS!**

Tel: 044-103499

E-mail: info@fallsafeonline.se

www.fallsafeonline.se



ÅRSSTÄMMAN 2020 – i pandemins tecken

STYRELSELEDAMÖTER 2020:

Ordförande: Roger Björk, Sydställningar i Sölvesborg AB. Nyval 1 år

Vice ordförande: Jens Sjöberg, XERVON Sweden AB. Nyval 2 år

Kassör: Kristofer Lidberg, Umeå Ställningsbyggnad AB. 1 år kvar i mandatperiod

Ledamot: Mattias Dahlgren, Tekniska Byggnadsställningar i Göteborg AB. Omval 2 år

Ledamot: Fredrik Mouton, Plus Montage AB. Nyval 2 år

Ledamot: Jonas Åsander, Bergnäsets Ställningsmontage i Luleå AB. Nyval 2 år

Ledamot: Jonas Rudenstig, Heab Byggställningar AB. Nyval 2 år

Ledamot: Sven Le Vau, Monteringsställningar AB. 1 år kvar i mandatperiod

Suppleant: Kjell Sundlin, Libergs Sweden AB. Omval 1 år

Suppleant: Daniel Torin, Midroc Ställningar AB. Nyval 1 år

Revisor: Carl-Göran Grönvik, Ställningsbyggarna i Sundsvall AB. Omval 1 år
Revisorssuppleant: Hans J Pettersson, Bergnäsets Ställningsmontage i Luleå AB. Omval 1 år.

Valnämnd:

Ledamot: Håkan Jansson, Gästriklands Byggnadsställningar AB. 1 år kvar i mandatperiod

Ledamot: Peter Jovanovic, Malmö Ställningsservice AB. Nyval 2 år

Suppleant valnämnd:

Fredric Weinö, AB Br. Falks Byggnadsställningar AB. 1 år kvar i mandatperiod

Drygt två månader senare än planerat höll STIB sin 34:e årsstämma – digitalt den här gången, med anledning av det nya coronaviruset. Roger Björk från Sydställningar AB, valdes in som ny ordförande tillsammans med fem nya styrelseledamöter och en ny ledamot till valnämnden.

I vanlig ordning skulle årsstämman hållas i mars i år. Den här gången var datumet satt till 19/3 på Hasselbacken i Stockholm och antalet anmälda var högt. Men så började oron för Covid-19 sprida sig på allvar och stämman ställdes in. Visserligen var deltagarna färre än det förbud på folksamlingar på över 500 personer som regeringen då hade infört, men STIBs uppfattning var att det viktigaste var att värna om medlemmarnas väl och hälsa samt att inte bidra till smittspridningen i samhället. Ett klokt beslut, då regeringen senare skärpte sitt förbud mot folksamlingar till max 50 personer. Vilket fick styrelsens förhoppning om att kunna hålla stämman i maj att gå om intet. Att mötas och byta erfarenheter med kollegor runt om i Sverige är en av de absolut största fördelarna med årsstämorna. Men det här året gick det inte och istället beslutade man att hålla stämman digitalt för företagets stämooombud.

Före mötet hölls repetitioner av stämman för styrelsen för att se så att tekniken och röstningsförfarandet fungerade. Det här året fick deltagarna rösta i ett enkätverktyg genom en länk som skickades ut. Resultatet bevakades live så att stämman kunde genomföras punkt för punkt, med röstning mellan, som vanligt.

Vid förra årets stämma hade tre motioner till stadgeändringar kommit in. Styrelsen fick i uppdrag att arbeta fram ett förslag med målet att besluta om dessa vid en extrastämma februari 2020 och slutligen anta dessa vid ordinarie stämma mars 2020. Förslag till stadgeförändring är framtaget men med anledning av att årets stämma hålls digitalt i en enklare form och

kortas ned hänskjuts frågan om stadgeförändring till extrastämma så snart fysisk stämma är möjlig. Målet är att ett slutligt beslut ska kunna fattas vid föreningens ordinarie stämma 2021.

Föreningen tros göra ett ganska stort tapp i antalet medlemmar i år. Den största anledningen är det nya kravet på medlemskap i Byggföretagen för att få vara medlem i STIB. Det finns ett 20-tal medlemmar som inte är medlemmar i Byggföretagen och inte heller tros bli det och därmed kommer att uteslutas. En annan anledning är att medlemsföretag köper upp andra medlemsföretag, vilket gör att antalet medlemmar minskar, även om det inte påverkar antalet sysselsatta ställningsbyggare inom STIBs medlemsföretag.

Förra året minskade Byggföretagen på procentsatsen av återföringen av medlemsbeloppet till STIB, vilket markant drog ner på föreningens intäkter. Det här året röstades ett förslag igenom om att justera medlemsbeloppen i STIB vilket hämtar hem en del av inkomstbortfallet. Tillsammans med det stora medlemsbortfallet, och den minskning i kassan det innebär, gör det dock att föreningen har behövt strama åt budgeten rejält, för att ändå göra en negativ budget. Kassan är god och föreningen har råd att göra negativa resultat men givetvis behöver trenden vändas.

Många ledamöter till styrelsen valdes in genom nyval, och även i år fanns det fler kandidater än de som valnämnden föreslog och det hela avgjordes genom en omröstning.

Text och bild: Daniel Pernikliski

PETEX Täck

- ✓ Bredare sortiment
- ✓ Effektivare leveranser
- ✓ Hämtdepåer

Ring Peter, 070-424 35 45, eller besök vår hemsida. Välkommen!

P.S.P. Speditionsvägen 27, 142 50 Skogås
INTERNATIONAL AB petex@pspinternational.se
www.pspinternational.se

PETEX Täck

Ett väderskydd av högsta kvalitet för alla typer av byggnadsarbeten



Fråga alltid P.S.P. om Petex® Täck väderskydd och tillbehör!

PcP

Aluminium planka, trappor och tillbehör

- Tillverkat i saltvattenbeständig aluminium
- Halksäker ovansida
- Stark i förhållande till vikt
- Hanteringsvänlig
- Patenterat kroksystem
- Passar till alla ställningssystem
- Behåll handlingsfriheten. Ni har möjlighet att leasa via Wasa Kredit.

Få ett erbjudande idag

PcP. Sverige AB +46 31 53 59 60 info@pcp.se www.pcp.se

Elina paddlar mot nya medaljer

Hon älskar att träna hårt och att umgås med likasinnade. Därför tävlar Elina Lineruth i kajak. Hon tränar juniorlandslaget och har själv tagit flera SM-guld. Träningen ger henne också styrkan som krävs i jobbet som ställningsmontör.

Paddeln pendlar från sida till sida i Elinas stadiga grepp. Snabbt och ljudlöst skär kajaken genom vattnet och Elinas blick är fokuserad framåt.

Nästan varje dag efter jobbet åker hon hit. Kanotklubben, intill Lulsundskanalen i Luleå, är Elina Lineruths andra hem och mjölksyreträningen hennes livselixir.

– Jag älskar att träna och pressa mig hårt. Känslan efteråt - att kroppen klarar det - är den bästa, säger Elina och berättar att hon fram till för något år sedan tränade 12 pass i veckan. Nu nöjer hon sig med sju.

Elina tävlar på elitnivå och har tagit hem en rad guldmedaljer genom åren.

– En grej som irriterar mig är att många knappt förstår att det här är en idrott och vi tävlar på en hög nivå. En del tror att vi bara är ute och ”finpaddlar” och talar i skärgården, skrattar Elina och intygar att sporten är en tuff mjölksyresport som kräver både styrka och kondition.

Gillade inte att välla

Utmaningen är inte, som hon trodde i början, att undvika att välla.

– Jag kom hit som 14-åring, för att en kompis ville gå kanotskola. När andra välte kanoten med flit, för att de gillar att bada, tyckte jag att det var läskigt. Därför började jag



med den allra stabilaste kajaken. Det fina med vår sport är att det finns en kanot för alla. Man börjar med den stabilaste och går sedan vidare till allt smalare kajaker och till slut hamnar man i den här, som är den allra smalaste, säger Elina och knackar på sprintkajakens sida.

Utövar mer än en sport

Från början fastnade Elina för kamratskapet i klubben. Men så småningom kom hon även att älska sporten. Förutom själva paddlingen, som är upplagd ungefär som löpträning med intervaller och tröskelpass, så både springer hon och åker skidor. Styrketräning är också en viktig del i träningsmixen.

– A och O är att ha ett starkt coreparti, men även rygg och armar får stort fokus. Förut tränade inte kanotister särskilt mycket ben, men nu handlar det om styrketräning för hela kroppen, säger Elina och berättar att chins är övningen hon älskar att hata. Så jobbig men effektiv!

I kanotklubbens lokaler finns gym, gymasal och paddelmaskin. Vintrarna i Norrbotten är långa och under hela isperioden är kanotisterna i stort sett hänvisade till inomhusträning.

– Vår utomhussäsong i Luleå är två månader kortare än

söderut i landet. För att vi alla ska ha en chans att hinna träna i vatten innan säsongens tävlingar börjar så kör vi vårens första träningspass i en liten, liten sjö. Den blir isfri någon gång i april, tack vare att en industri släpper ut sitt varma spillvatten där.

Förstående arbetsgivare

Elina är också tränare för juniorlandslaget, ett uppdrag där hon får utlopp för sitt stora intresse och användning av sin tränarutbildning.

– Jag har gått två år på Bosöns idrottskola och läst bland annat om kost och idrottspsykologi. Jag tar mitt tränaruppdrag seriöst och vill göra ett lika bra jobb som tränare och ställningsbyggare. Min arbetsgivare är förstående och låter mig vara ledig när jag behöver resa till tävlingarna.

Elina tänker fortsätta att paddla kajak så länge hon tycker att det är kul, och utomhussäsongen pågår från islossning tills isen lägger sig igen.

– Visst är det tufft att paddla i kylan, men jag vet att månaderna i paddelmaskinen är många och då biter jag ihop!

Text och foto: Birgitta Lindvall Wiik



Namn: Elina Lineruth

Ålder: 25

Yrke: Ställningsmontör på Bergnäset

Bor: I Luleå

Familj: Mamma, pappa och lillebror.

På fritiden: Tävlar i kajak och tränar juniorlandslaget i kanot

Meriter: Har sju guldmedaljer i K2 och K4

FAKTA



Kuddar på axlarna ger behagligare stål

Snart lanseras t-shirten "Scaffshirt" i Storbritannien. Tröjan har vadderade inlägg i axlarna som gör det bekvämare att bära. Man hoppas också kunna minska axelskadorna och skador relaterade till sämre hållning med hjälp av produkten. Företaget

Gaaard Protection Ltd, som tillverkar tröjan, samarbetar med Bradford universitet för att utvärdera sina produkters positiva effekter.

Ställningsaktuellt
Bild: Gaaard protection

STIB välkomnar nya medlemmar

JIAB Ställningsmontage AB, Luleå

Lila Ställningar AB, Vällingby

Montage Teamet i Mälardalen AB, Sala

Scaffrent Värmland AB, Arvika

Visby Spiran AB, Visby

ENKÄTUNDERSÖKNING
OM NAMN:

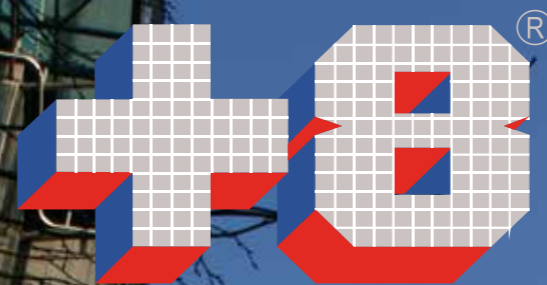
Montör chanslös mot byggare

I Facebookgruppen Nätverk för ställningsbyggare, med över 5000 medlemmar, genomförde en av medlemmarna en enkät om vad man föredrar att kalla sig. Ställningsbyggare eller ställningsmontör. Fler än 150 personer svarade och en rungande majoritet, 84 procent, föredrar att bli kallade ställningsbyggare. Många antydde att det skulle ha att göra med om man byggt mycket Burton eller inte, vad man bör kalla sig. De menar att rörställning bygger man medan man monterar systemställning. Någon sa skämtsamt att om man inte kan resa en sexa utan att den tar i marken ska man kalla sig montör.

Intressanta benämningar på ställningsbyggare som dyker upp i diskussionen, för den som vill bygga ut sitt ordförråd, är:

- ramstaplare
- höghöjdstekniker
- stålsvin
- staplarapa
- Burtonballe
- killknackare
- fackverkskonstruktör
- toppgast respektive jordgubbe
- knegare
- kanonmat
- stilasmester
- timtjyv
- tubular technician

Ställningsaktuellt



UNIVERSALSTÄLLNING



VÄLKOMMEN
TILL VÅRA DEPÅER

Stockholm
Söderbyvägen
Materialgård
194 91 Upplands Väsby
08-514 950 80
sth-se@pluseight.com

Göteborg
Ringögatan 33
417 07 Göteborg
031-779 90 50
gbg-se@pluseight.com

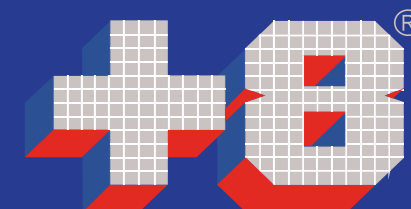
STIB önskar er alla
en skön sommar!

+8 UNIVERSALSTÄLLNING

- Säker
- Snabb montering
- Effektiv
- Stark
- Fri teknisk support

PRODUKTER

- Ställning
- Skyltställ
- Event
- Stämp
- Väderskydd



www.pluseight.com

Välkommen in till oss
Vi har öppet som vanligt hela sommaren!



Årets bästa nyhet är här
- Det nya lätta dubbelracket -
Godkänt att använda utan diagonaler
upp till 24m!

Generalagent för Tyska




assco.se

BYGGSTÄLLNING & VÄDERSKYDD

HK/LAGER GÖTEBORG • Marieholmsgatan 134 B • 415 02 Göteborg • Vx 031-26 60 60
LAGER STOCKHOLM • Tegelbruksvägen 2 A • 746 30 Bålsta • Vx 08-33 20 20
A-P Ställningsprodukter AB

info@assco.se • assco.se

*Trevlig sommar!
önskar vi på Assco*



Nyhet

HAKI Designverktyg
för konfigurering av HAKITEC väderskydd.

Webbaserat, med några enkla knapptryckningar skräddarsyr du ditt tak.
Förutom ritning och specifikation, får du en 3D modell som du kan studera in i minsta detalj.
Med hjälp av din mobilkamera, kan du dessutom placera den i valfri miljö.

HAKI – byggnadsställningar och väderskydd för temporära arbetsplatser

SÄKER – produktutveckling, kvalitetssäkring och modern produktion

ENKEL – ett fåtal grundkomponenter till både ställning och väderskydd

FLEXIBEL – teknisk support, utbildning och finansiering

PRODUKTIV – effektiviserar ert dagliga arbete



Kontakta oss så hjälper vi dig 044 - 494 00 · 031 - 18 08 60 · 08 - 500 290 45 · www.HAKI.com



Fredrik Mouton, depåchef på Plus Montage AB, Stockholm.

– Vi har påverkats marginellt skulle jag säga vad det gäller orderstock och jobb som kommer in. Vi har fler sjukskrivningar både bland egen personal och underentreprenörer. Istället för att ha möten i våra vanliga konferensrum sitter vi i större, luftigare utrymmen med avstånd från varandra. Som det ser ut nu kommer vi inte göra något annorlunda när allt återgår till det normala. Möjligen kommer videomöten med kunder att fortsätta, men interna möten kommer att vara som vanligt. Just nu är det ingen större skillnad i antal förfrågningar och det finns inga tecken på att det går ner. Men det är väl säkert sannolikt att det kommer en baksmälla på det här även för oss.



Håkan Carlsson, kanslichef för STIB, Sölvesborg

– Kansliet har inte fått ett högre tryck vad det gäller frågor från medlemsföretag. Men det har varit en lärorik period och många av de förändringar som coronakrisen har tvingat fram har varit positiva. Det kan nog leda till att det även i framtiden blir ett annat, mer effektivt, sätt att arbeta. Bland annat har det inte varit några resor under perioden, vilket har inneburit att det frigjorts tid till annat. Min bild är att medlemsföretag överlag inte har drabbats jättemycket än så länge. Initialt var det mer sjukfrånvaro, av naturliga skäl, men ganska snabbt har man kommit tillbaka till det normala. Men man ser ett minskat antal inkommande förfrågningar och vissa projekt har skjutits framåt i tiden. Vi ska vara förberedda på att det kan komma en down-period i byggbranschen i framtiden.



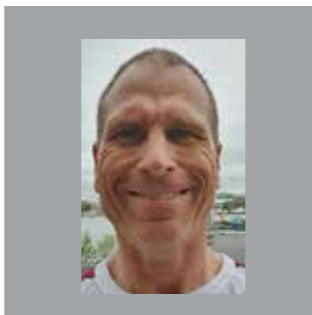
Jonas Möllebro, VD på Sydställningar i Sölvesborg AB, Sölvesborg.

– Ingenting märkbart, förutom högre sjukfrånvaro periodvis. Vi följer Folkhälsomyndighetens rekommendationer och har varit stenhårda med att man ska stanna hemma om man känner minsta symtom. Vi har också lite problem med att få tag i arbetskraft från andra länder. Några inplanerade driftsstopp på industrier har blivit skjutna på framtiden. Men å andra sidan hade det ju krävt mycket inhyrd arbetskraft så det kanske hade varit svårt att hantera i det rådande läget. Tittar man på prognoser med både anbud och ordergången så flyter de på som tidigare. Hotet som vi möjligen känner är att samhällsekonomin blir så hårt drabbad att man skjuter många projekt på framtiden.



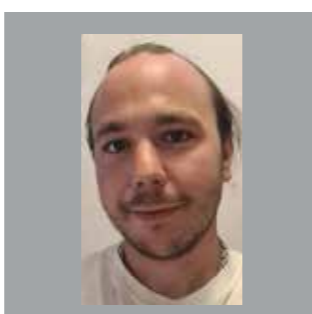
Ingela Stjernberg Carlsson, administratör för STIB, Sölvesborg

– Det har varit lite mer jobb i och med att årsstämman flyttades och hölls online. Jag fick ha mycket kontakt med Hasselbacken där vi skulle ha hållit stämman. Vi har fått ställa in några kurser och skjuta några på framtiden. Det har också varit en hel del kontakt med Resia som är vårt resebolag inför höstmötet. Det finns ju en osäkerhet om man kan resa över huvud taget till hösten, i många länder där de har öppnat upp sina gränser är Sverige inte välkomna har jag förstått. Så det är osäkert om det blir något höstmöte i Prag över huvud taget.



Mattias Dahlgren, VD på Tekniska Byggnadsställningar i Göteborg AB, Göteborg.

– Initialt ingenting alls skulle jag säga, men nu känner vi att beställarna har börjat dra tillbaka en del projekt. Ganska direkt blev det en större prispress på jobben, och hösten präglas av en gigantisk osäkerhet. Men både inhyrd och egen personal har kunnat jobba som vanligt så där har vi inte märkt någonting. Direkt fanns det ju en stor förståelse, ett coronastöd, i samband med att det här hände. Frågan är hur det ser ut till hösten och vintern när det drabbar oss inom bygg mest. Det är ju en följd av coronakrisen även om den inte sker i direkt anslutning. Man önskar att byggbranschen koms ihåg då, när det börjar rulla för de andra.



Marco Pérez Wester, ställningsbyggare på Kungsgårdets byggnadsställningar AB, Uppsala

– I år har vi inte påverkats av den vad det gäller antal jobb som kommer in, men vi misstänker att vi kommer att bli mer påverkade nästa år. Vi har fler sjukskrivningar nu så det blir mer att göra för dem som är kvar. Lika mycket jobb men färre som ska göra det. Sedan är det väldigt mycket VAB nu eftersom barnen knappt får gå på dagis. Man ska ju stanna hemma vid minsta tecken på förkylning. Jag har inte märkt någon oro hos beställarna men jag är ju en vanlig arbetare om man säger så, jag träffar ju dem väldigt sällan.



Michael Olsson, operativ chef på Montage Teamet i Mälardalen AB, Sala.

– Vi har inte påverkats någonting negativt, tvärtom faktiskt. Vi har haft mycket mycket mer jobb och växt i den här krisen, konstigt nog. Andra företag verkar ha haft mycket större problem med sjukfrånvaro än vi har haft. Så vi har fått en hel del nya kunder på grund av att andra företag inte har kunnat utföra sina jobb. Det har bara exploderat och vi har gått från fem till 30 man på bara några månader. Tanken från början var att vi skulle expandera, även före coronakrisen, och när jag tog den här rollen kom jag in med en hel del kunder och ett brett kontaktnät. Alla planerade stora projekt ska köras igång så innan sommaren är slut kommer vi att vara 50 gubbar tror jag, varav 20 är underentreprenörer.

Arbetslösheten ökar snabbt

Enligt Arbetsförmedlingen var arbetslösheten uppe på 8,4 procent i mitten av maj. Antalet varsel har också stigit markant med anledning av Covid-19. Under finanskrisen ledde sex av tio varsel till arbetslöshet, men hur det kommer att slå den här gången är det ingen som vet eftersom coronakrisen inte liknar några andra kriser vi har haft tidigare. Varselsiffrorna är historiskt höga trots att antalet har hållits ner på grund av korttidspermitteringar.

Ställningsaktuellt



Nyhet! PERI UP Easy

Säkra, lätta och snabba fasadställningen

PERI UP Easy är den innovativa ställningen som kombinerar högsta säkerhet och kostnadseffektivitet på ett idealiskt sätt.

PERI UP Easy's låga vikt har resulterat i väsentligt reducerad monterings- och demonteringstid. Eftersom skyddsräcken till nästa nivå monteras underifrån kan arbetet utföras säkert. PERI UP Easy är också kompatibel med modulställningen PERI UP Flex vilket möjliggör arbete i komplicerade projekt.

Vill du veta mer? Titta in på www.peri.se
Kontakta oss gärna!



**Form
Ställning
Plywood
Konstruktion**

www.peri.se





Namn: Sami Virtanen

Ålder: 44

Yrke: KMA-ansvarig på SafeCon Byggställningar AB

Bor: Norsborg

Familj: Två vuxna barn

Största fisken på kroken: En gädda på 8,32 kg på spinnfiske ute på Vänern

Mest sällsynta fångsten: En asp på 5,16 kg på jiggfiske

Råd till nya i branschen: Tänk på att bära rätt och inte för mycket åt gången

FAKTA

Därför valde jag ställning

Två gånger har skador fått Sami Virtanen att lämna yrket – båda gångerna har han studsat tillbaka. I dag är han KMA-ansvarig på SafeCon Byggställningar AB och har erfarenhet av de flesta positionerna i branschen.

Hur kom du in i ställningsbranschen?

En nära vän jobbade åt Libergs som ställningsbyggare och behövde hjälp ibland på helger. Efter att ha langat gamla blöta 4,20 träplank hela dagarna, och haft en sjuhel-sikes träningsvärk i kroppen, så började jag gilla det mer och mer. Det var skönt att jobba fysiskt och se resultatet av sitt arbete varje dag.

Första året fick jag slita hund på backen, innan jag fick börja prova att bygga lite. Det är ett ganska bra sätt att lära sig. Man brukade säga att när "backis" självmant skickar upp grejer i repet, utan att man behöver säga till om vad man behöver, då börjar man bli redo att få prova på att bygga själv.

Du hann beta av en hel del firmor under din tid som ställningsmontör, berätta.

Antar att jag var en rastlös själ som alltid såg lite grönare gräs på annat håll. Jag har jobbat åt de flesta stora i branschen. Libergs, Hyrex, Sjöbergs, Vikströms, Bergnåset, Sundsvallsställning m.fl. Allt från industrin i Norrland till fasadställningar, brojobb och väderskydd på innergårdar i Stockholm. Det sistnämnda är bland det roligaste jag har jobbat med. Det finns inget roligare än att få tänka ut lösningar på krångliga byggen.

Tyvärr gav min rygg upp efter att ha blivit misshandlad i alla år, och jag fick steloopera den.

Hur kunde du komma tillbaka efter det?

Medan jag låg hemma och grubblade på vad jag skulle göra så hörde Sjöbergs av sig – jag hade varit inhyrd där tidigare. De frågade om jag var sugen på att börja hos dem som arbetsledare/projektledare. Det lät som en intressant idé så jag tackade såklart ja. Sedan jobbade jag på där som projektledare, och var bland annat med och såg till så att Sjöbergs blev auktoriserade. I samband med det började jag mer och mer intressera mig för arbetsmiljö och föreskrifter. Jag trivdes som tusan.

Allt tog en otäck vändning 2014, när du var med om en svår motorcykelolycka som höll på att kosta dig livet. Vad hände?

Jag var ute med MC-klubben på en söndagstur. Vi brukade åka tidigt på morgo-

nen till olika platser och äta en god frukost ihop. Strax före en kurva motorbromsade jag och insåg att kurvan var lite skarpare än jag mindes den. Jag tappade styrningen och drog rätt igenom ett antal stolpar och vägmärken. Det slutade med närmare 20 frakturer och punkterade lungor.

Med olyckan följde en lång sjukhusvistelse och en flera år lång sjukskrivning med tung smärmedicinering.

Sedan körde jag rehab och sjukgymnastik under något år innan jag kontaktade Jörgen Söderström på Rapid och frågade om det fanns möjlighet att arbetsträna hos dem. Där blev jag till slut erbjuden en tjänst där jag skulle få jobba en del med administration, arbetsmiljö och samordna detta mellan Eskilstuna- och Stockholmsdepåerna. Det var jätteroligt där, men tufft med bilresan varje dag. Skadorna gjorde sig ofta påmind.

Jag fick nys om att SafeCon var i färd med att bygga nytt kontor på sin depå på cykelavstånd från hemmet. Dessutom saknade de en KMA-ansvarig. Jag sökte dit och har jobbat där i snart två år.

Hur ser dina dagar ut i dag?

Jag har ett väldigt intressant arbete där jag med min erfarenhet i princip har ett finger med överallt. Sitter jag inte och tar fram rutiner för vårt systematiska arbetsmiljöarbete, beställer utbildningar till våra ställningsbyggare eller uppdaterar vårt ledningssystem, så gör jag utredningar av tillbud och tyvärr i bland olyckor. Eller så pillar jag med AutoCAD eller lagar laptops/datorer på kontoret. Ingen dag är sig lik.

När du inte jobbar, vad gör du då?

När mina skador och besvär tillåter försöker jag komma ut och fiska, som är mitt största intresse. Tyvärr har det blivit mindre av det sedan MC-olyckan och alla smärtor det innebär. Numera behöver jag hjälp för att komma ut, så det är ett pusslande att komma iväg. Men det brukar oftast löna sig med lite bättre fångster som resultat.

Text: Daniel Pernikliski
Bild: Marie-Therese Karlberg



LAYHER ALLROUND TG 60

Beräkningsbar formställning enligt SS-EN 12812

- ▶ Enklare. Färdiga lasttabeller enligt SS-EN 12812 och fullständiga konstruktionsdata.
- ▶ Säkrare. Fullt inplankade arbetsplattformar, godkända skyddsräcken och trappor.
- ▶ Snabbare. Layhers beprövade kran och kilkoppling. Kan monteras horisontellt och staplas med kran.



Säkert montage.



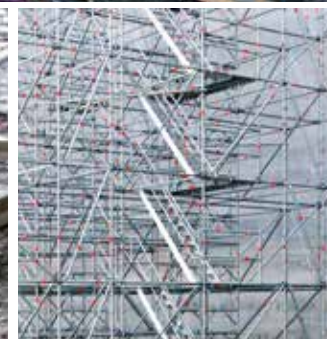
Arbetsplattformar utan snubbel- och halkrisk.



Skyddsräcken.



Sänkfot för ergonomiskt demontage.



Integrerade trappor.



TG 60



Högaktuellt

TG 60 stämptorn är en del av Layhers ställningssystem Allround och erbjuder överträffad flexibilitet. TG 60 är helt beräkningsbart enligt SS-EN 12812. Den tekniska dokumentationen innehåller alla nödvändiga konstruktionsdata och förberäknade lastkonfigurationer för enklare och säkrare projektering.

Läs mer på www.layher.se

Trevlig sommar önskar
Layher 
Mer möjligheter. Ställningssystemet.